

Nyheter från Radiomuseet

Nr 96, 1 januari 2017

GOD JUL OCH ETT GOTT NYTT ÅR
önskas alla våra läsare



Jul på Götaplatsen och på Liseberg 2016

Bilder: Lars Lindskog



2016

...året med öppet hus på Radiomuseet

År 2015 blev Radiomuseet handikapanpassat. Vi fick en liftstol från hissen till museet, en rullstol och en välfungerande handikapptolett. Vi öppnade även en helt ny ingång mellan entrén och receptionen som gör museet ändå mer välkomnande för besökare. För ett år sedan arbetade Ann Strömberg tillsammans med de områdesansvariga med att förnya Radiomuseet med olika typer av s.k. gateways med uppgift att dra till sig besökarnas uppmärksamhet och stimulera dessa att att botanisera vidare inom museet.

Våren 2016 fullföljdes allt detta och vi planerade för en offentlig återinvigning av Radiomuseet och allt det nya till hösten. Under juli deltog vi traditionellt på Gammelvala.

Återinvigningen gjordes i form av ett öppet hus den 17 september som fick ersätta det traditionella höstmötet. I samband med öppet hus hölls årets enda loppmarknad, som blev synnerligen välbesökt.

Veckan efter Öppet Hus deltog Radiomuseet med en monter på bokmässan för fjärde året i rad. Efter detta stängde hyresvärderna av vår hiss i fastigheten för en fyra veckors ombyggnad. Den nya fina hissen togs i bruk sista veckan i oktober och därefter kunde vi åter ta emot pensionärsgupper och andra besökare i normal omfattning.

Radiomuseet medverkade både med föredrag och en månadslång utställning på Fässbergs äldreboende i Mölndal.

Söndagen den 20 november spelade Lindholmen Big Band för oss i Hugo Hammars sal. Vi kombinerade detta framträdande med gratis guideturer runt i museet och fika med tee och scones. Gensvaret blev verkligen stort och det var fullständigt packat med folk i Hugo Hammars sal under musikframträdandet.

Kursverksamheten under hösten och vintern har bestått i experimentkvällar med mikroprocessorn Arduino samt en kurs för att erhålla amatörradiolicens.

Vi råkar allt oftare ut för att vi får besökare som inte kommer från Göteborgstrakten. Det kan röra sig om personer, som tagit tåg eller flyg från Stockholm, Malmö eller någon annan avlägsen ort ibland enbart för att besöka Radiomuseet i Göteborg. Inte sällan står de vid dörren och väntar klockan 12 då vi öppnar. Sådant ställer extra höga krav på oss, som ideellt ställer upp för att hålla museet öppet och tillgängligt. Ett stängt museum är ju inget museum utan bara en lagerlokal så därför behöver vi bli flera som är beredda att ställa upp och hjälpa till även på vardagar. Hör gärna av Dig till museet eller mig om Du har någon möjlighet att hjälpa till.

Så har vi då ett nytt, spännande år framför oss. Vi ser fram emot att få möta alla er medlemmar och vänner på vårt kära Radiomuseum.

Lars Lindskog

Lokalansvarig och redaktör för NfR

lars@lalind.se

Medlemsmötet den 10 december

Ett tretiootal medlemmar mötte upp och föreningens vice ordförande Bengt Lindberg öppnade mötet med att hälsa från vår ordförande Bo Sörensson som tyvärr blivit sjuk. Vår kassör Anders Elovsson kunde meddela att ekonomin är mycket bättre idag än vid årsmötet och vi har lyckats vända ett underskott till ett överskott under året, vilket är verkligt glädjande.

Jeanette och Lennart Nilsson stod för de goda smörgåsarna och Sven Persson för lottförsäljningen.

På grund av problem med stämbanden fick vår föredragshållare Håkan Lindberg tyvärr ställa in sitt efterlängtade föredrag, som han skulle hållit om magnetisk inspelningsteknik. Men vi gör ett nytt försöka att få Håkan till Göteborg under nästa år.



Olle Stenbäck

Situationen räddades av att Olle Stenbäck med bara någon dags varsel ställde upp och höll ett mycket uppskattat föredrag som baserade sig på den forskning han nyligen disputerat på. I sin avhandling "Den ofrivillige lyssnaren" berättar Olle om hur vi allt mer utsätts för olika typer av musik i affärer och gallerior och vad denna musik kan ha för inverkan på oss.

Den som är intresserad av att ta del av Olles avhandling som är skriven på svenska och relativt lättläst kan ladda ned en fulltextversion via följande adresslänk:

hum.gu.se/aktuellt/Nyheter/fulltext//musik-i-butiker-skapar-ovisshet-bland-konsumenter.cid1401855

Olle Stenbäck sitter i föreningens styrelse och är i övrigt aktiv på Radiomuseet som ansvarig för Audioområdet.

Lars Lindskog

lars@lalind.se

Hälsning från besökare på radiomuseet

September 23, 2016



**Lennart B
Lundberg:**

Ett fantastiskt museum med mycket nostalgi, teknikhistoria och bedövande utvecklingskedja att falla tillbaka på.

Dessutom såååå fantastiskt duktiga guider.

En julehilsen från våra danska vänner



Morgennisserne var et radioprogram der blev sendt hver jul i perioden 1974-1995 på Danmarks Radio. Idéen med Morgennisserne var dels at underholde dels at samle penge til Dansk Radiohjælpfond, som uddelte radioer og fjernsyn til folk, der ikke selv havde råd til at anskaffe sig et apparat. Metoden var enkel: Lytterne skulle sende overfrankeret post ind til Morgennisserne på f.eks. et af disse postkort der lå på alle landets posthuse. Hver år skiftede radiojournalisterne til at være radioens morgennisser. På billedet her fra 1988 ses Morgennisserne: *Johannes Rasmussen, Zita Bøje Møller og Michael Juul Sørensen.*

Fotograf: Bent Paulsen

RADIOTEN's *Red.* tilføjer, til dette herlige billede.
Billedet viser den første transistorradio i Danmark: Philips Portalet fra 1957 (AM m.7 trans.)
Pris: 498 kr. omregnet iflg. Dansk Statistik til: 6.608 kr. i 2015.

GOD JUL  GODT NYTÅR til jer alle fra *Ringsted Radiomuseum*

Præsentation af Radioen

Från radiostation inom Televerket/Telia till stiftelseägt Världsarv

Radiostationen i Grimeton utsågs 2004 till Sveriges 13:e världsarv. I hela världen finns numera drygt 1000 världsarv uppdelade på naturarv, i Sverige t ex Höga Kusten samt kulturarv, t ex Drottningholm, Skogskyrkogården och Falu Koppargruva.

Nedan följer en kort historisk sammanfattning om Grimeton-stationens tillkomst och användning samt lite om hur andra telekommedier tagit över stationens primära uppgifter.

Mer information om de svenska världsarven finns Riksantikvarieämbetets hemsida och mer om alla andra världsarv finns på Unescos hemsida.

Arbetet med att nominera Grimetonstationen till världsarvslistan finns beskrivet av *Hans Bergfast*, Länsstyrelsen Halland i Länsantikvariens årsberättelse 2004 och UNESCO-mötet i Kina 2004 när beslutet fattades att stationen skulle bli världsarv, finns beskrivet i samma publikation av *Mats Folkesson*, även han vid Länsstyrelsen i Halland.

Folkessons och Bergfast roll i tillkomsten av världsarvet var synnerligen väsentlig och kan inte nog berömmas.

Varför byggdes Grimetonstationen?

Efter första världskriget insåg man att radioförbindelser var ett bra alternativ till kabelförbindelser som var både lätta att avlyssna om de passerade på lämpliga ställen och lätta förstöra. Även radio var ju lätt att avlyssna men den risken var så uppenbar att motmedel utvecklades.

Vidare blev behovet för Sverige av att kunna kommunicera med Amerika allt större under 20-talet. Det var bl a den stora utvandringen – en fjärdedel av Sveriges befolkning - som gjorde detta så uppenbart.

Ytterligare en faktor som bidrog till stationens tillkomst var den teknikutveckling som pågick. Kunskap om radio, antenner och vågutbredning växte fram snabbt och utrustning för långväga telegramförbindelser fanns nu att köpa från flera företag. Sverige valde att köpa utrustning från det amerikanska företaget General Electric.



Bild: Svenskamerikanen Ernst F. W. Alexanderson, uppfinnare och konstruktör vid General Electric med mer 340 patent vid sin bortgång. Bland konstruktionerna finns den sändare och antenn från 1920-talet som byggdes i Grimeton.

För att få en dubbelriktad förbindelse behövs även en mottagningsstation och en sådan byggdes i Kungsbacka med en antennlängd på 13 km.

Stationen öppnades för telegramtrafik 1924 och invigdes i juli 1925.



Bild: Karta över Kungsbacka-området där den 13 km långa mottagningsantenn är inritad.

Teknisk utveckling av långdistansradio på 20-talet och framåt (t o m 70-tal).

En teknik som fanns att tillgå när stationen planerades var motordriven generator om man ville ha hög effekt och med markväg för att nå USA, Long Island där RCA hade sin storstation för global radiotelegramtrafik. Dock var utvecklingen av radiatorer för höga effekter igång och i slutet av 20-talet fanns alternativ till motordrivna generatorer. Grimetonstationen blev den sista stationen med denna typ av sändare som levererades från General Electric.

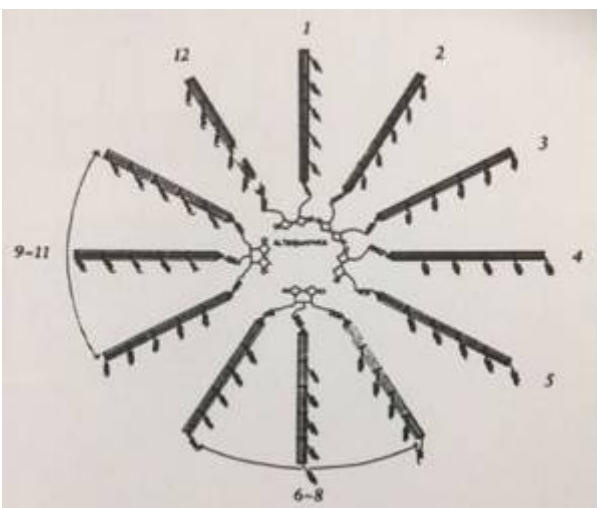


Bild: Det planerade antensystemet vid RCAs station på Long Island, endast två riktningar byggdes ut. Bild: På Long Island finns en förening – Rocky Point Historical Society - som tillvaratar minnet av sändarstationen där och de har tagit fram en julgranskula med stationen avbildad.

Många vetenskapsmän och även radioamatörerna arbetade ivrigt för att se om högre frekvenser kunde användas för långväga kommunikation och under 30-talet blev kortvågen mycket intressant att använda även i Grimeton. Telegramtrafik på långvåg till USA pågick till 50-talets början. Därefter blev kortvågen alltmer använd fram till 70-talets början. Antalet kortvågsvior var som mest ca 20 via Grimeton och kommunikationen skedde med länder i Sydamerika, länder i Asien men även flera länder inom Europa (bl a. Balkanländerna och Ryssland). När Sverige öppnade förbindelser via satellit 1971 i Tanum blev radiotrafik på kortvåg - punkt till punkt - nästan helt övergiven.

Andra svenska radiostationer för långdistanskommunikation (långvåg/gränsvåg).

Militären insåg tidigt möjligheterna med radio och i Sverige blev Karlskrona först med en station. 1911 kom en station nära Långedrag som efter ett par år flyttades till det område som nu kallas Gnistängen. Skälet till denna flyttning var dålig täckning p g a högt jordmotstånd i Långedrag (placering på berg). Till att börja med ägdes denna station av både dåvarande Telegrafverket och Försvaret men den övertogs helt av Telegrafverket efter några år. 1948 flyttades stationens verksamhet till Onsala och Vallda.

I slutet av 10-talet byggdes en radiostation i Karlsborg, inledningsvis hade den en gnistsändare som störde kraftigt i Europa och stationen fick därför namnet "Europas väckarklocka".

Karlsborgsstationen kom efterhand att byggas ut med flera sändare för långvåg och kortvåg. Sedan några år sedan är verksamheten där helt nerlagd och mark och byggnader ägs numera av försvaret. Ytterligare några stationer kan nämnas, Härnösand Radio och Boden Radio. Båda stationerna är nu nedlagda. Härnösand Radio var viktig under Finska inbördeskriget 1918 och Boden Radio stod för kommunikationen när vi svenskar bedrev gruvdrift på Svalbard ca 1929. Under vissa perioder har radiotrafik förutom rundradio skett från Motala. Hörby och Borlänge radiostationer. Slutligen må nämnas att försvaret har ett antal radiostationer på långvåg för maritim radiotrafik.

Vilket behov av långvågsradio finns numera?

Långvåg används nästan inte alls för rundradio numera i Europa. Ett litet undantag kan vara den danska stationen Kalundborg som sänder en väderrapport till i första hand nöjessjöfarten. Den lite mer intressanta användningen av låga radiofrekvenser (lång långvåg, 20-40 kHz) är för kommunikation till ubåtar i undervattenläge. Tyskland t ex har en station numera med sändare i Megawatt-klassen för detta ändamål och under krigsåren fanns en kraftig station kallad Goliat som sände krypterad information till ubåtar.

Radioamatörerna har tillgång till långvågsfrekvenser för att testa förbindelser med låg effekt!

Andra teletjänster vid Grimetonstationen.

Förutom radiotelegramtrafik via långvåg och kortvåg har Grimeton-stationen använts för rundradio och television inkl radiolänk samt mobiltelefoni och en lång rad med teletjänster för t ex räddningstjänst både till lands och sjöss. Vidare har stationen utnyttjats för sjöfartens och flygets telefonitjänster på långdistans.

Många av dessa tjänster drivs fortfarande från Grimeton men både ägande, teknik och ansvar har förändrats under åren.

Övergången från Telia-station till Världsarv.

För Telia innebar 90-talet och även 2000-talets början många förändringar. Under televerkstiden hade många tjänster bedrivits under monopolform men många av dessa tjänster skulle nu drivas konkurrans med privata företag. Ett exempel på detta var tjänsten fartygsradio för handelsflottan som övergick till att drivas i bolagsform 1987 och näten för rundradio och television övergick till att vara ett eget bolag 1992.

När mobiltelefoni började komma igång i GSM 1991 blev konkurrans på detta område väldigt påtaglig och än mer blev det när tillstånd för nya mobilnät började släppas av Post&Telestyrelsen som bildats för att hantera den nya situationen på telemarknaden. 1993 ombildades Telia till aktiebolag och kunde nu även verka utomlands på friare sätt.

Denna nya marknadssituation gjorde att många av de gamla teletjänsterna blev ointressanta för Telia och då även den teknik de stod för. Därför blev försäljning av t ex de gamla radiostationerna aktuell kring sekelskiftet om det gick att hitta en köpare att göra affär med. I flertalet fall gick det bra men i Grimeton fanns ingen naturlig köpare till ett stort markområde med sex stora torn, ca 40 master, ett flertal byggnader mm. Att helt avveckla anläggningen eller fortsatt drift i någon form innebar stort kostnadsansvar.

Nu hade även tankarna på att nominera stationen till världsarvslisten blivit mer aktuell. Stationen var ju sedan 1996 byggnadsminnesförklarad av Länsstyrelsen i Halland. Men Telia i sin nya roll var nog inte rätt instans längre att äga och utveckla världsarv.

Efter en utredning och samråd med Länsstyrelsen och Varbergs Kommun blev förslaget till Telia att överlåta anläggningen till en stiftelse. Denna stiftelsebildning och överlåtelse skedde 2003 och i samband härmed fick stiftelsen ett löfte om en summa pengar från Varbergs Kommun och Sparbanksstiftelsen i Varberg för att uppföra en byggnad för besökare.

Ett decennium som världsarv inom radio, 2005 till 2015.

Att ta över en så omfattande radioanläggning som radiostationen Grimeton innebär ett stort ansvar gentemot många parter alltifrån kunder t ex brukare av torn och master för antenner till leverantörer av t ex elektrisk ström. Vidare ska alla regler för arbetsskydd uppfyllas för t ex höghöjdsarbete mm. Fakturering, löneutbetalningar och skatter ska skötas liksom allt underhåll av master, torn, radioutrustning och byggnader samt den betesmark som utarrenderas till kringboende bönder. Målning av *ett* torn är en affär i mångmiljonklassen, alltså måste de kunder som följde med vid överlåtelsen både vårdas och helst öka både i antal och omfattning.

I samband med utnämningen till världsarv 2004 beslutas att en besöksbyggnad skulle byggas för de pengar som Varbergs Kommun och Sparbanksstiftelsen i Varberg ställt till förfogande. Detta gjordes och vid samma tillfälle kopplades stationen till kommunens vatten- och avloppsnät. Även omfattande fasadunderhåll med bl a fönsterbyten gjordes. Något senare byttes värmesystemet för byggnaderna ut – en övergång från el och olja till jordvärme.



Bild: Byggnaden där besökande tas emot, uppförd 2004/05

Världsarvsåtagandet medför bl a att anläggningen ska vara öppen för allmänheten och i detta fall innebär det visningar och information både på plats och externt. Varje år sedan 2004 har stationen besökts av flera tusen besökare och de har informerats om stationens tillkomst, teknik och användning samt om UNESCO och tanken med världsarv. Den publika verksamheten sker i ett eget aktiebolag helägt av stiftelsen.

Även engagemang inom kulturområdet sker med externa parter. Ett exempel på detta är det ljudkonstverk som genomfördes för Västra Götalandsregionen 2014 på ett flertal platser i Väst- och Sydsverige samt på platser i Norge och Danmark.

En annan mycket viktig part för världsarvet är den förening – Vänföreningen Alexander - som bildats i Grimeton. Denna förening medverkar vid visningar, hjälper till med kvalificerat underhåll på den gamla sändaren och anordnar aktiviteter för att locka besökande t ex tekniska föredrag mm. Föreningen har mer än 500 medlemmar.

Mer att läsa:

Förvaltningsplan/Management plan 2014 – 2020.

Om nomineringsarbetet:

Hans Bergfast Varbergs Radiostation i Grimeton – Sveriges trettonde världsarv.

Om beslutet att stationen ska bli världsarv: *Mats Folkesson*: Beslutet om världsarv en thriller...

Bergfasts och Folkessons artiklar finns att läsa i Länsantikvariens årsredogörelse 2004.

Se www.lansstyrelsen.se/halland.

2016-10-15

Kjell Markström

Lindholmen Big Band spelade den 20 november!



Bild: LBB

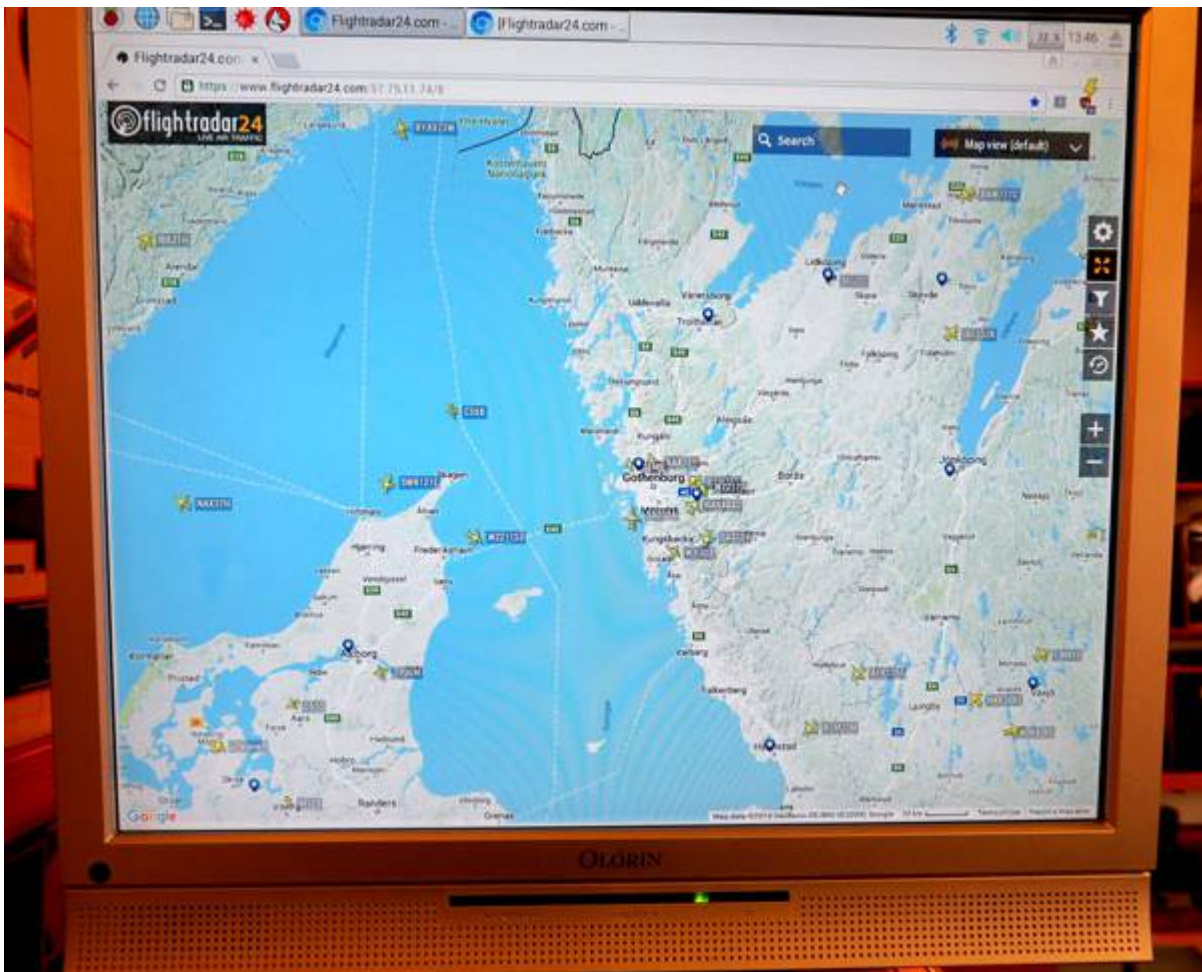
Sångerskan Christina Carlsson tillsammans Lindholmen Big Band gav oss alla en härlig swingig sång- och musikstund i en välfylld Hugo Hammars sal.



Nytt om flygradio



Nu kan besökarna på Radiomuseet i realtid följa radiokommunikationen mellan piloter och flygledningar i Västsverige. Samtidigt kan man se planens positioner på en datorskärm som är uppkopplad till Flightradar24, programmet som följer alla flygplan utrustade med transponderar i världen.





Pågående kurser

Såväl Arduinokursen som kursen för att bli sändareamatör är nu i full gång.



Denna bild från Arduinokursen visar aktiviteten hos de 12 deltagarna med att koppla upp sina mikroprocessorer.



Lennart Nilsson demonstrerar hur man enkelt kan reglera pulsbredden med Arduino.

Utställning på Restaurang Kooperativet



Bild och text: Lars Lindskog

Driftsansvarig för Kooperativet, Anna-Karin Wollhag tillsammans Jonas Jaf, som sköter städningen där liksom han gör på Radiomuseet.

Den nya restaurangen, som under året öppnat i samma byggnad som Radiomuseet har över 1300 lunchgäster varje vardag. Vår medlem Jonas Jaf förhandlade sig till att Radiomuseet skulle kunna få ordna en liten utställning bland gästerna och på det viset fånga in fler besökare till Radiomuseet.

Driftsansvarig på restaurangen är Anna-Karin Wollhag, som blev mycket intresserad av idén och den 9 december kom våra utställningsföremål med skyltar på plats. På kvällstid hyr man ofta ut restaurangen till olika företag och andra större grupper så detta bör definitivt vara en vettig plats att synas på. Just nu är det julbord som gäller.



Efterlysning till vårt bibliotek

Philips B cherreie  ber Elektron nr hren, 2. Band: Daten und Schaltungen modernen Empf nger- und Kraftverst rkerr hren

Apparater till salu

Vi forts tter att gallra bland apparater, som inte f r plats i v ra utst llningshyllor.

Kenwood TR-9500



Transceiver f r 430 - 440 MHz, all mode, 10 W. Mikrofon saknas. Str mssladd med kontakt saknas. Mottagaren och CW-s ndning fungerar. Telefoni inte testad pga. att mikrofon saknas. Pris 500 kr.

ICOM IC-AT100



Automatisk tuner f r 3,5 - 28 MHz amat rband, 200 W. Fungerar bra. Pris 1400 kr.

Diamond SX-200 SWR- och effektmeter



Diamond modell SX-200 SWR och effektmeter för 1,8 -200 MHz, 200 W. Ser alldeles ny ut. Bruksanvisning finns på nätet. Pris 400 kr.

IAPA 21-176 Antenntuner



Miniatyr QRP antenntuner för 25 – 40 MHz. Pris 200 kr

MFJ – 9017 QRP CW-transceiver



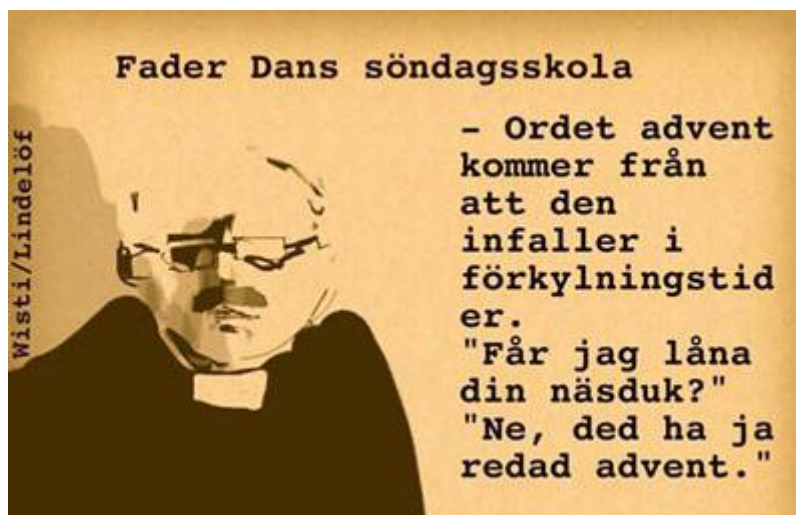
MFJ-9017 QRP CW-transceiver för 17 m bandet, 4 W. Bruksanvisning finns på nätet. I skick som ny. Mottagning och sändning provade. Fungerar helt OK. Nätdapter 12V/1,2 A saknas. Pris 900 kr

APA 20-110 Antenntuner



Miniatyr QRP antenntuner för 25 – 40 MHz. Helt ny. Levereras i originalkartong med bruksanvisning. Pris 100 kr.

Priserna gäller för medlemmar i Radiohistoriska föreningen. För övriga tillkommer 300 kr. Intresserade köpare kan vända sig till Bengt Lindberg, SM6BLT, benli@telia.com.



Ja, var hittar man allt?

Kalendarium

- Årsmöte lördagen den 18 mars 2017

Våra "stenkakor" är nu sökbara i databasen



Inte bara radioutrustningar och litteratur går att hitta på Radiomuseets hemsida utan även 78-varvsskivor.

Gunnar Fjällmar har nu registrerat 1700 78-varvsskivor.

Dessa kan man söka via Radiomuseets hemsida om man klickar på **Sök i databaserna**.

Vi lägger dock inte ut inspelad musik av upphovsrättsliga orsaker men den kan avnjutas via vår besöksdator på museet.

Viktor Olsson
viktor.ohlsson@von.pp.se

Öppethållning under helgerna på Radiomuseet



Radiomuseet har stängt följande dagar över jul, nyårs- och trettondagshelgerna:
 17-18, 23-26 december och
 31 december-1 januari samt 5-9 januari.

Hjälp med reparationer

Bernards Radio



Kållereds Radio och TV Service

Leif Alenäs (medlem)

Gamla Riksvägen 16

428 32 Kållerred

Telefon: 031-795 11 75

0703-98 78 78

e-post: eve.ruch@bredband.net

Utför reparationer på radio och TV. Har även tryckrullar och drivremmar till bandspelare.

Elektrolytkondensatorer mm säljes av

LH Musik & Audio AB

Atlasvägen 55, NACKA

08-718 00 16 Öppet 10-15 vardagar

lhmusik@gmail.com

Tryckrullar och drivremmar till bandspelare

Kållereds Radio och TV Service (info se ovan)

se Kållereds Radio

Grammofonnålar, pickuper och mycket annat

Svalander Audio AB

www.svalander.se



Tema Elektroniks butik är belägen på Nordostpassagen 7 i Göteborg, där har den legat alltsedan starten 1983. Under dessa år har vi levererat elektronikkomponenter och alla typer av tillbehör därtill.

Till oss vänder sig företag, skolor, kommun och privatpersoner både via butiken och per postorder. Idag lagerförs 13500 artiklar och hittar du inte vad du söker är du välkommen att kontakta oss - via våra leverantörer har vi tillgång till ett mycket stort antal produkter.

Tema Elektronik Techica AB
Nordostpassagen 7
413 11 Göteborg

Telefon 031-428690, Telefax 031-428650
E-post: magnus@temaelektronik.se
Öppettider: vardagar 09:00 - 17:00

Hjälp med radioschemor?

Hämta hem inskannade schemor från Radiomuseets hemsida

Nu är serviceinformationen för Centrumapparater komplett inskannade. Därmed har vi nu kopplingsscheman och annan serviceinformation för apparater från Luxor, Radiola och Centrum tillgängliga digitalt. Medlemmar i Radiohistoriska Föreningen i Västsverige har full tillgång till informationen via den interna medlemssidan.



Adressen är: www.radiomuseet.se/medlem
Login hittar Du på ditt medlemskort för 2016.

Om du inte är medlem kan du se hur du blir det via länken nedan.

<http://wordpress.radiomuseet.se/medlemssidan/bli-medlem-i-radiohistoriska-foreningen-i-vastsverige/>

Nils Pihlgren / Lars Quiding / Viktor Ohlsson

En bra holländsk hemsida

För den som söker ett radioschema till en radio så finns det en site där man kan ladda ned ett sådant utan kostnad. Det enda man behöver göra är att registrera sig. Siten innehåller kanske inte så många svensktillverkade apparater men desto flera från kontinenten.

<http://www.radiotechniek.nl/>

Antique Radios

Schematics, Pictures – För medlemmar i Radiomuseum.

www.radiomuseum.org

Museibutiken



Bo Carlsson, som är ansvarig för museibutiken på Radiomuseet finns normalt tillgänglig under eftermiddagar, vardagar. Andra tider kommer affären bara att kunna öppnas om det finns funktionärer som har tid att vara med.

Bo Carlsson

bo.carlsson@bredband2.com

Försäljning på Radiomuseet

Radiomuseet säljer från sina samlingar apparater som inte är aktuella att ställa ut, liksom rör och komponenter. Radioapparater och instrument till försäljning utannonseras regelbundet i NfR och på Radiomuseets hemsida.

Försäljning sker på två sätt:

På onsdagarna mellan klockan 15 och 19 finns normalt medlemmar som ansvarar för försäljning på plats på Radiomuseet. Dels håller Radioaffären öppen för försäljning av apparater och komponenter, dels brukar de medlemmar som ansvarar för rörförsäljning vara på plats. Medlemmar i Föreningen är välkomna att besöka Radiomuseet vid dessa tillfällen för att handla, men man kan inte kräva att det alltid skall finnas försäljningspersonal på plats. Om du, som är medlem, själv vill leta i komponentförrådet är detta möjligt under de tider då affären har öppet. Kontaktperson är Bo Carlsson. Betalning kan ske med kontanter eller bankkort.

Alla övriga tider tar Radiomuseet endast emot beställningar av apparater, komponenter och rör på mail eller brev, eller undantagsvis på telefon. Dessa beställningar expedieras sedan per post, eller kan avhämtas under ordinarie öppettider. I det senare fallet skall den som beställer ha angivit i beställningen att godset skall avhämtas. Någon från Radiomuseet ringer eller mailar när de beställda varorna är klara för avhämtning. Beställda varor som skall skickas med post skall förskottsbetalas. Varor som avhämtas kan betalas kontant eller med bankkort.

Vad som ovan stadgats rörande medlemmar gäller också för dem som inte är medlemmar i föreningen. Radiomuseet tillämpar differentierade priser för medlemmar och icke medlemmar.

Beställningsadressen är: info@radiomuseet.se



Nyheter från Radiomuseet

Deadline för februariumret nr 97 är fredagen den 20 januari 2017.

Välkomna med bilder, kommentarer och inlägg till Nyheter från Radiomuseet!

Vidarebefordra gärna Nyheter från Radiomuseet till vänner och bekanta, även till de som bor långt borta.

Lars Lindskog

lars@lalind.se

Facebook



Jeanette Nilsson och Matts Brunnegård är våra två mycket aktiva redaktörer för Radiomuseets faceboksida. Deras inlägg kommer nu även direkt in på Radiomuseets hemsida och kan därigenom nå ändå fler läsare. Adressen är som vanligt:

<http://www.facebook.com/home.php?#/pages/Goteborg-Sweden/Radiomuseet/136495834874?ref=ts>

Jeanette och Matts kan vi nå här:

Jeanette Nilsson

jeanette62373@hotmail.com

Matts Brunnegård

gjutaren26@gmail.com



Audionen

Audionen utkommer med fyra nummer per år och distribueras via e-post i pdf-format på samma sätt som Nyheter från Radiomuseet till samtliga medlemmar som inte speciellt begärt att få Audionen i pappersformat. Detta kan man göra genom att sända ett meddelande till info@radiomuseet.se. De medlemmar som saknar e-postadress får automatiskt Audionen i pappersformat hem till sin brevlåda.

Deadline för Audionen nr 1/2017 är 6 februari.

Sven Persson (Telefon: 0705-83 78 06)

audionen@radiomuseet.se

OBSERVERA: Användarnamn och lösenord till den interna medlemssidan återfinns numera på ditt medlemskort för år 2016 och inte längre i Audionen.

Kloka ord



Anders Elovsson är lycklig innehavare av en litta kula med bara Dalarna. Så en sådan finns alltså i verkligheten vilket här är bevisat.



Lars Lindskog
Redaktör
lars@lalind.se

Viktor Ohlsson
Webbmaster
viktor.ohlsson@von.pp.se