

# Nyheter från Radiomuseet

**Nr 30, 2 juli 2011**

Alla bilder där inte annat anges: Lars Lindskog

Detta nyhetsbrev är sänt till alla medlemmar vi har e-postadress till i medlemsregistret och som inte meddelat att de inte vill ha nyhetsbrevet. Meddela oss om du inte vill ha nyhetsbrevet i fortsättningen eller om du vill ha det ställt till en annan e-postadress.

*Viktor Ohlsson*

[viktor.ohlsson@von.pp.se](mailto:viktor.ohlsson@von.pp.se)

## Ny skylt visar vägen till Radiomuseet



Vi har fått åtskilliga synpunkter från besökare att Radiomuseet är svårt att hitta hit. Nu har vi äntligen fått tillstånd att sätta upp en tydlig skylt som visar vägen från Götaverksgatan och in på Anders Carlssons gata till museet.

# KALUNDBORG LÅNGVÅG STARTAR PÅ NYTT



Bild: Niels Dreijer

Närmast de två långvågsmasterna. Bortanför dessa två skymtar den rundstrålande mellanvågsmasten.

Christian Stödberg tipsar oss om att Danmarks radio åter börjat sända över Kalundborg långvåg på 243 kHz. I samband med detta har Kalundborgs mellanvågsändare på 1062 kHz släckts ned. Långvågsändaren har fått en helt ny, toppmodern och helautomatisk sändarutrustning från Nautel. Denna har högre verkningsgrad än den gamla och man hoppas därigenom kunna spara en hel del energi. Eftersom den turkiska sändare, som Kalundborg tidigare delade frekvens Med, nu har stängts disponeras frekvensen 243 kHz helt av Danmarks Radio. Tidigare nådde man bara ned till Alperna men nu hoppas man att kunna nå även sydeuropa via denna långvågssändare som givetvis även täcker stora delar av Norden. Sändaren är inte igång hela dagarna utan vid vissa tider. Här är några fasta punkter:

05.45-05.51 Vejrmelding  
06.00-06.07 Radioavis fælles med P4  
08.30-08.40 Krop og bevægelse  
08.45-09.00 Vejrmelding  
09.00-09.07 Radioavis fælles med P4  
11.45-12.00 Vejrmelding  
12.00-12.30 Radioavis fælles med P4  
17.45-18.00 Vejrmelding  
18.00-18.16 Meddelelser fra Søværnets Operative Kommando  
22.45-23.00 Vejrmelding  
23.00-23.05 Radioavisen fælles med P4  
Dagens helt aktuelle programoversigt kan altid ses på  
[dr.dk/programoversigten](http://dr.dk/programoversigten).

Den som vill läsa mer om utsändningarna kan gå in på DR:s hemsida på:

[http://www.dr.dk/search/forside.htm?output=xml\\_no\\_dtd&client=default\\_frontend&oe=UTF-8&ie=UTF-8&q=243%20kHz&getfields=\\*&filter=p'](http://www.dr.dk/search/forside.htm?output=xml_no_dtd&client=default_frontend&oe=UTF-8&ie=UTF-8&q=243%20kHz&getfields=*&filter=p')

## Vigrasändaren är nu stängd

Den norska mellanvågsändaren Vigra i Romsdal på 630 kHz är nu släckt. Masten som står i vägen för flygplatsen och kommer att rivas under september i år. Läs mer nedan:

[http://www.nrk.no/nyheter/distrikt/more\\_og\\_romsdal/1.7695440](http://www.nrk.no/nyheter/distrikt/more_og_romsdal/1.7695440)

## Vårmöte på Radiomuseet

Ett trettiotal medlemmar hade mött upp till vårmötet den 11 juni. Viktor Ohlsson informerade om att rörförsäljningen har gått upp och håller ökningen i sig så lyder prognosen på att Radiomuseet slår rekord i rörförsäljning på 50 kkr under 2011. För besökintäkterna ligger prognosen på 40 kkr vilket ju motsvarar 800 fullt betalande besökare. Det är dock flera totalt eftersom grupper betalar 30 kr per person och inte 50 kr i inträde. Viktor informerade vidare om arbetet med att hitta en lösning på redaktörsfrågan för Audionen.

Lars Lindskog berättade om den nya skylten och informerade om vad som var på gång på museet vilket delvis framgår av kalendarier och andra artiklar nedan. Ett viktigt initiativ har tagits av Bengt Lindberg som föreslagit en tidplan för tömning av trapphuset under hösten.





Bild: Sven Persson

Efter mötet berättade Christian Stödberg och visade film för en intresserad skara om turerna kring nedläggningen av de sändare som på mellanvåg och kortvåg tidigare distribuerade Sveriges radios utlandssändningar.



Bild: Sven Persson

## En sommarhälsning

Sommaren är som vanligt lite lugnare på museet. Trots detta pågår en mängd aktiviteter. Viktigast just nu är förberedelserna för firandet av Göteborg Radio 100 år, som äger rum 17-18 sept. I samband med detta anordnas en sedvanlig gnistträff.

Vi planerar nu för att kunna ge ut Audionen efter sommaren enligt plan. Nu på söndag 3 juli firas Alexandersdagen i Grimeton. Passa på att se och höra sändaren i drift. Det kan vara en trevlig utflykt i radiohistoriska spår.

### Fortsatt trevlig sommar!

Kent Ahlqvist

Ordförande

[kent.ahlqvist@bredband.net](mailto:kent.ahlqvist@bredband.net)

## Kalendarium

**Glöm inte Gammelvala som pågår: 23 - 30 juli.**

Ulf Sjödén, Rolf Brodin, Peter Landgren, Jeanette Nilsson och Lennart Nilsson sköter om Radiomuseets gammaldags radioverkstad på Gammelvala och hälsar alla välkomna till ett intressant möte med gammaldags teknik och hantverk. För närmare upplysningar kontakta Lennart Nilsson eller se hemsidan:

[www.gammelvala.se/program](http://www.gammelvala.se/program)

*Lennart Nilsson*

[odenback@telia.com](mailto:odenback@telia.com)

### Gnistträff 2011

- Lördagen den 17 september: Telegrafistträff/Gnistträff 2011
- Söndagen den 18 september: 100-årsminnet av Göteborgs kustradio/SAG firas.

Mer information om detta följer.

Lars Kålland

[sm6nm@telia.com](mailto:sm6nm@telia.com)

## Städning av trapphuset

Trapphuset skall tömmas och städas under 2011. Eftersom detta arbete är rätt omfattande kommer det att ske i fyra olika etapper under sommaren och hösten.

- \* Vi tömmer saker i trapphuset av värde för museet under sommaren.  
Klart 1 september
- \* Under september ges GSA möjligheten att ta det de vill ha i trapphuset.  
Klart 1 oktober
- \* Under oktober erbjuds ETA på Chalmers att få ta vad de vill ha.  
Klart 1 november
- \* Under november kör vi resten till Renova.

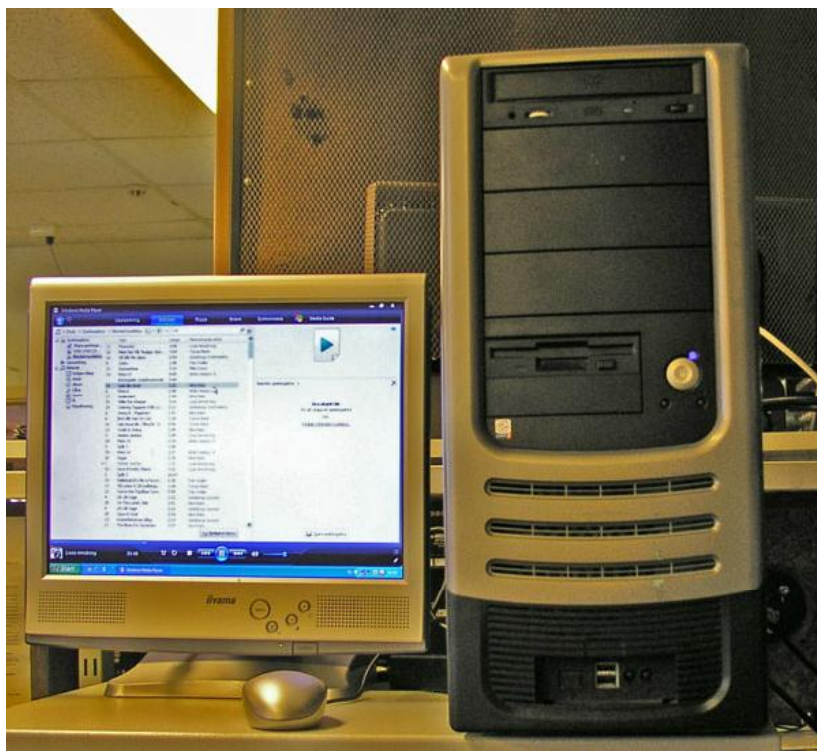
Samordnare

Bengt Lindberg

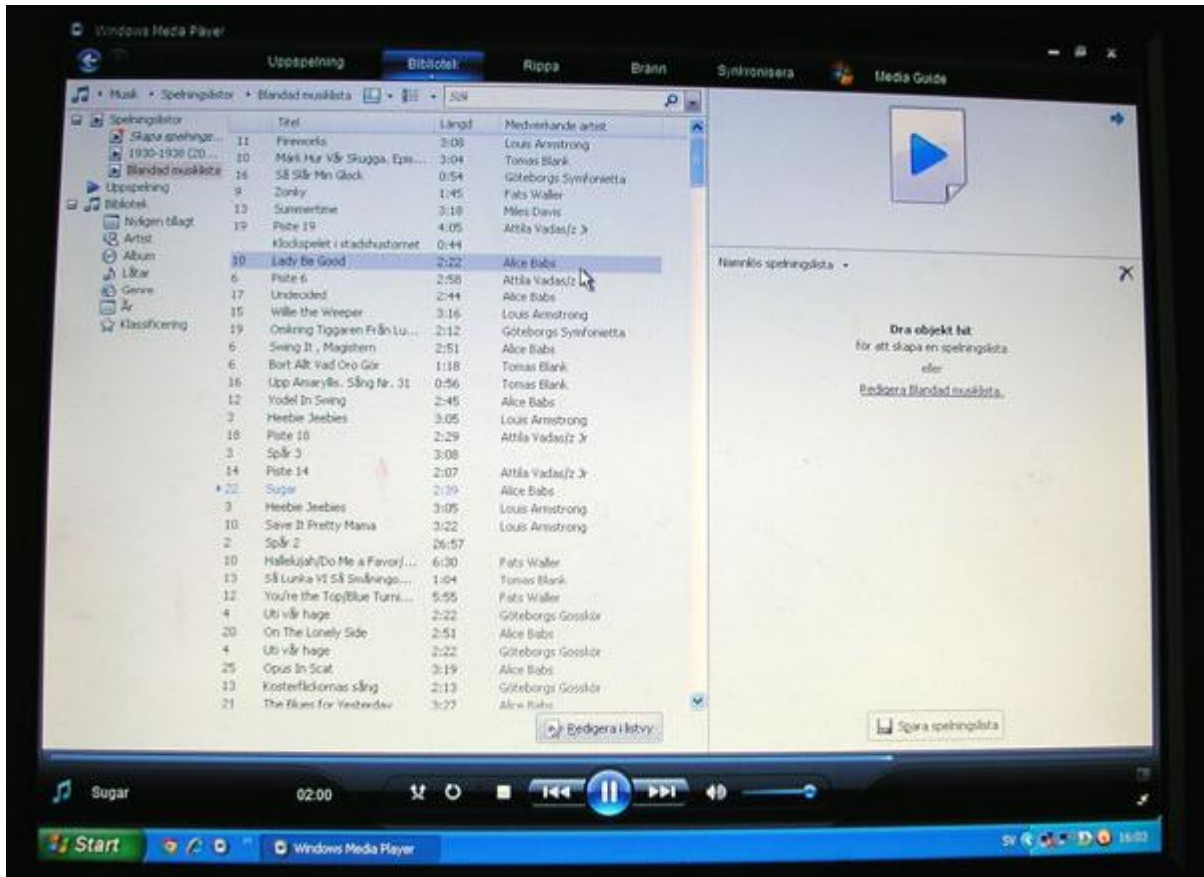
[benli@globalnet.net](mailto:benli@globalnet.net)

## Ljud och bild på radiomuseet

*Mellanvågsändaren* på museet är ju välbekant för de flesta. I takt med att flera av museets radioapparater ända från slutet av 20-talet har reparerats och nu fungerar bra blir det möjligt att lyssna på mellanvåg på flera tidstypiska mottagare på museet. Den pågående ombyggnaden och upprustningen av amatörradioområdet har inneburit att vi har fått flytta sändaren till en helt ny plats i rummet längst bort. I samband härmed har vi även installerat en dator till sändaren för att kunna lägga in program och musik.







Via Windows Media Player kan man numera bl.a. välja en Blandad musiklista som består av olika sorters musik och är helt unik för Radiomuseet. Gemensamt för listan är att den skulle kunnat ha sänts under den tid då folk ännu lyssnade på mellanvåg- och långvåg alltså under åren före 1970 då ju FM-mottagningen tog över helt.

Där finner vi folkmusik, dragspel, jazz, klassisk musik, visor och körsång. Men där finns också gamla paussignaler från hela Norden och mycket annat trevligt. Variationen av musik påminner en hel del om den gamla grammofontimmen som ju sändes i Riksprogrammet varje dag mellan klockan 17-19, en programform och som tyvärr inte existerar längre.

*TV-apparaten* i vardagsrummet har också blivit ett populärt inslag på museet. Till den finns det en DVD-spelare ansluten. Vi har ett antal DVD-skivor med inspelade program från tiden före 1970, året då vi fick TV2 och färg-TV. Dessa skivor innehåller verkligt sevärda återutsändningar från Minnenas Television samt även några äldre svartvita filmer.

#### *Hur startar man upp detta?*

Det är viktigt att Du som är helgvärd på museet har möjlighet att starta upp detta. Därför har vi nu gjort en lättläst instruktion till Dig. Denna instruktion sitter i pärmen **Checklistor för museivärdar** som har brun rygg och står på skrivbordet på kontoret.

*Lars Lindskog*

[l.lindskog@hem.utfors.se](mailto:l.lindskog@hem.utfors.se)



## DX-hörnan har fått en ny mottagare



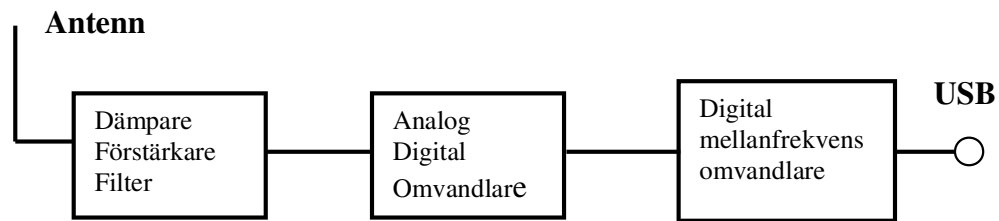
Viktor Ohlsson, Lennart Nilsson och Ingemar Persson studerar ett spektrum av radiosignaler

### SDR WR G31DDC -mottagare installerad i DX-hörnan.

Medlemmarna är välkomna att pröva denna typ av mottagare där man inte bara kan lyssna på radio utan även se på radio som någon sa. Mottagaren är tillverkad av WinRadio på undersidan av jordklotet (Down under).

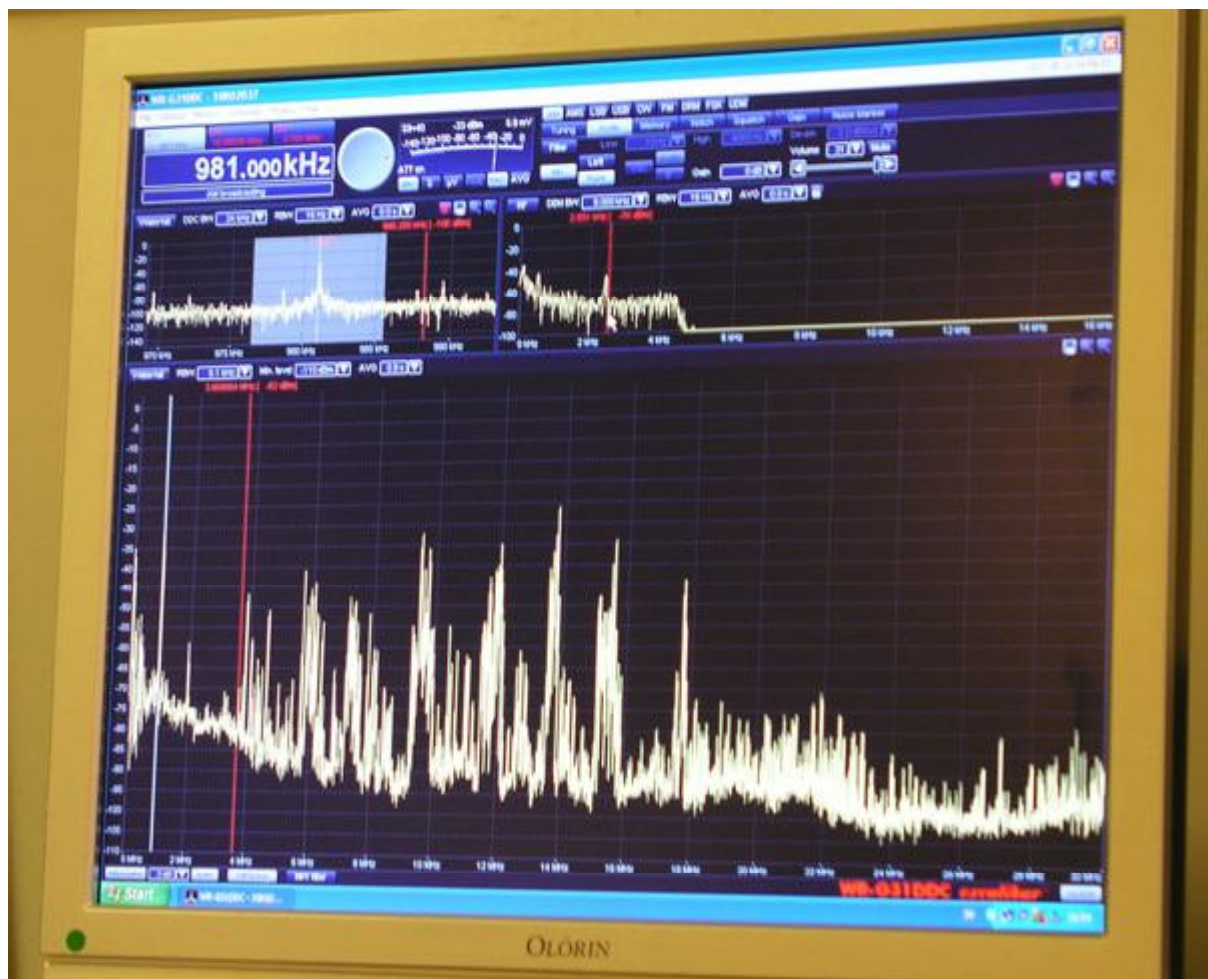
SDR betyder Software Defined Radio vilket betyder att alla radiofunktioner är helt och hållet implementerade i mjukvara. Den analoga antenssignalen omvandlas rätt av till en digital dataström med hjälp av en 16 bitars Analog Digitalomvandlare vid en hastighet av 100 MHz. Bithastigheten blir alltså åtminstone 1,6 GB/s. Att behandla denna bitström i realtid med kvalificerade mjukvaror för avstämning, filter, demodulering etc. är för mycket även för de kraftfullaste persondatorerna. Man genererar därför med hjälp av ultrasnabba kretsar en slags "mellanfrekvens" som motsvarar ett frekvens band av ca 2 MHz

i valfri position i mottagarens frekvensområde 0- 50 MHz. Denna digitala mellanfrekvens skickas till datorn via USB-kabeln för behandling i det program som utgör användargränssnittet till mottagaren.



Blockschema

När man startar programmet dyker det upp tre fönster där man kan se vilka signaler som kommer in genom antennråden. Det första (nedre) fönstret visar hela det mottagna frekvensspektrumet 0- 30 MHz eller 0 – 50 MHz. Detta fönster ger en snabb överblick över vid vilka frekvensområden det finns pågående utsändningar. Med ett musklick väljer man vilket område man vill studera närmare.



Det området (max 2 MHz brett "mellanfrekvensområde") visas i det andra fönstret upptill vänster på skärmen. Här ser man bärvågor och sidband på de

stationer som man kan demodulera. Med ett musklick kan man välja station genom att klicka på bärvågen. Hela detta område t.ex. hela mellanvågs- och långvågsområdet kan spelas in på datorn hårddisk och lyssnas på i efterhand.

Den valda stationen (jämte grannstationer) visas i det tredje fönstret som kan kallas demodulationsfönster. Här kan man välja demodulationssätt: Amplitudmodulering, Synkron AM, övre eller undre sidband, CW m.m. Synkron AM används för att få en stabil bärvåg ifall man är störd av fading. Mottagaren genererar alltså själv bärvågen synkront med den mottagna.



Bilden visar mottagning av Radiomuseets mellanvågssändare på Göteborgs gamla frekvens 981 kHz.

Mottagaren kan även användas till att ta emot Digital radio t.ex. DRM (Digitale Radio Mondiale) men för detta måste programvara och licens skaffas, som vi ännu inte har i huset. Vill man koppla mottagaren till ett demoduleringsprogram som förutsätter indata från ett ljudkort t.ex. FSK eller morseavkodning måste man skaffa ett s.k. Virtuellt ljudkort alternativt koppla sig via ett extra fysiskt ljudkort.

Det finns en uppsjö av inställningar som på alla avancerade mottagare. Det är fritt fram att experimentera med: filterbandbredder, notchfilter, squelch, högpasfilter (AM), störningsbegränsning, AGC m.m. Det kan vara en bra ide att vänja sig vid hur man t.ex. tar emot Göteborgs eller Hudikvalls AM-sändare innan man ger sig på de mer avancerade faciliteterna.

Den som vill veta mera kan gå in på WinRADIO:s hemsida

[www.winradio.com](http://www.winradio.com)

Lennart Nilsson

[odenback@telia.com](mailto:odenback@telia.com)

## Audionen

Frågan om att hitta en ny redaktör som tillfälligt eller permanent kan ersätta Krister Ljungqvist verkar vara på väg att lösas. Tills vidare har jag, Matts Brunnegård från redaktionen, lovat att ställa upp som kontaktperson med Audionens läsare.

*Matts Brunnegård*  
[gjutaren26@gmail.com](mailto:gjutaren26@gmail.com)

## Till alla våra medlemmar!

Hör av Dig med Dina tankar och idéer inför Radiomuseets framtid. Kanske är det något som Du själv skulle vilja vara med och arbeta med. Välkommen även med dina bilder, kommentarer, frågor och inlägg till Nyheter från Radiomuseet.

*Lars Lindskog*  
[l.lindskog@hem.utfors.se](mailto:l.lindskog@hem.utfors.se)

## Nästa deadline

Deadline för augustinumret av Nyheter från Radiomuseet nr 31 är sista juli alltså 2011-07-31

## Facebook

Besök Radiomuseets sida på Facebook. Vill Du nå ut med något meddelande eller någon fråga om radio som Du vill skall läsas av nya och oftast yngre personer så är Radiomuseets adress på Facebook väl värd att pröva!

Adressen är:  
<http://www.facebook.com/home.php?#/pages/Goteborg-Sweden/Radiomuseet/136495834874?ref=ts>



## Gör som jag - koppla av i sommar!



Bild: Okänd

**Många sommarhälsningar från  
Radiohistoriska Föreningen i Västsverige**