

Nyheter från Radiomuseet

Nr 44, 1 september 2012

Detta nyhetsbrev är sänt till alla medlemmar vilkas e-postadresser vi har i medlemsregistret och som inte meddelat att de inte vill ha nyhetsbrevet. Meddela någon av oss om du inte vill ha nyhetsbrevet i fortsättningen eller om du vill ha det ställt till någon annan e-postadress.

Lars Lindskog

Redaktör

l.lindskog@hem.utfors.se

Viktor Ohlsson

Webbmaster

viktor.ohlsson@von.pp.se

Septemberutställning i Lundby



Se gamla radioapparater och grammfoner!

Radiohistoriska Föreningen ställer ut en del av sina utställningsföremål från museet. Se gamla radiopapparater, grammfoner, affischer och andra spännande kommunikationsinstrument.

Utställningen pågår 3-28/9

**Adress: Träffpunkt Wieselgrensgatan 11
(f.d. Lyckan)**



Göteborgs Stad
Lundby

Nu stänger vi museet för storstädning



Radiomuseet håller stängt från den 4 till den 24 september. Den sista öppna dagen *före* städningen är söndagen den 2 september och den första öppna dagen *efter* städningen blir alltså tisdagen den 25 september.

Ansvarig för städningen är Åke Kjellin med assistans av de av oss, som anmält vårt intresse för att vara med och hjälpa till. Vi kommer att förbereda städningen under vecka 36 mellan den 3 - 9 september. Den 10 / 9 kommer så städfirman V-städ med fyra man och maskiner. Då kommer det att gå undan!

Vi inleder städningen i bortersta rummet och arbetar oss framåt för att avsluta med kaffeet och entrén den 21 / 9. Under helgen ställer vi i ordning museet så att vi åter kan öppna det tisdagen den 25 september.

Känner Du för att vara med och hjälpa till men ännu inte har anmält Dig så är detta inte för sent. Det är bara att sända ett mail till mig, Lars, så sätter jag upp Dig på vår städlista. Man behöver inte alls lova att delta under alla städdagarna utan man hjälper till i den omfattning som passar en och som vi kommer överens om. Välkommen att höra av Dig!

Åke Kjellin
akekjellin@hotmail.se

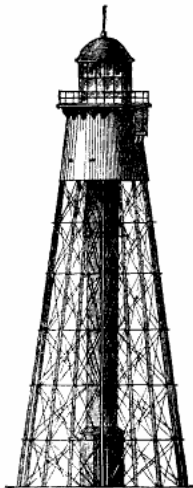
Lars Lindskog
l.lindskog@hem.utfors.se

Välkommen till medlemsmötet

Lördagen den 29 september klockan 12 träffas vi till vårt höstmöte på Radiomuseet. Det inleds med sedvanlig introduktion av vår ordförande Kent Ahlqvist. Vi får information kring det som förevarit under sommaren med storstädning och allt annat samt vad som planeras för aktiviteter under hösten.

Efter inledningen blir det kaffe/the och garanterat mycket goda smörgåsar. Klockan 13:00 lämnar vi över ordet till vännerna från Svenska Fyrsällskapet, som ger oss möjligheten att stifta bekantskap sin verksamhet för att rädda våra fyrar.

Fyrar i sikte



T.v. Heidenstamsfyr, en modulbyggnation konstruerad av Gustaf von Heidenstam. Fyren kunde beställas lokalt, byggas på land, demonteras efter test och sedan fraktas ut för att åter monteras på plats.

T.h. Fresnellinsen på Långe Jan på Öland byggd 1785. Denna lins installerades 1906 vid den senaste linsuppgraderingen i fyren. Det först fyrljuset var en öppen stenkolseld utan lanternin. Ganska säkert fanns där en vippfyr med kolkorg redan på 1600-talet.

Vi får höra tre intressanta föredrag med samlingsrubriken:

Fyrradio, radiofyr och fyrljus.

1. Bo Dahlqvist:

Fyrradio

På Internationella Fyrdagen kommunicerar radioamatörer på fyrplatser över hela världen med varandra. och då är mer än 70 fyrar i Sverige öppna för besökare (mer än 11000 besökare). Radioamatörer över hela världen utnyttjar tillfällen att kommunicera. Det kan vara bra med en hög antenntposition.

2. Lars Jägersvärd:

Historien om den riktade radiofyren på Burö i Göteborg.

Burö i norra skärgården har en svår väg till hamnen. En riktad radiofyr skulle vara lösningen. Hör historien om detta projekt.

3. Göran Sernbo:

Lär ut lite om ljus i fyrtekniken.

En kort historik om fyrljus, speglar och linser. En snabb visning av vad speglar och linser gjorde för fyrfolket.

Svenska fyrsällskapet

Svenska Fyrsällskapet är en ideell förening som bildades den 5 oktober 1996. Föreningen har ca 3000 medlemmar. Vi har vuxit så att vi nu är världens näst största nationella fyrförening. Förutom många enskilda personer är till vår stora glädje alla lokala svenska fyrföreningar (drygt 30), Sjöfartsverket, Statens Fastighetsverk, Svenska Båtunionen, Svenska Kryssarklubben, Statens Maritima Museer, Sjöfartsmuseet, olika maritima organisationer och rederier m.fl. medlemmar.

Vi vill att fyrarna skall fortsätta att lysa och vara ett kulturarv vi kan visa för kommande generationer. Vi vill att båtar och fartyg som navigerar i våra vatten skall se fyrarna på dagtid och kunna se fyrlyuset om natten. Vi vill kunna besöka fyrplatser och fyrar och förstå den betydelse de haft för sjöfarten, för människorna på havet och alltså för den utveckling som krävt kommunikationer till havs. Många människöden men också mycket teknikhistoria kan förknippas med fyrar och fyrplatser. Låt oss bevara detta, låt det inte försvinna.

Källa: Svenska Fyrsällskapets hemsida

Mer information finns på föreningens hemsida: <http://www.fyr.org/>

Lars Lindskog

l.lindskog@hem.utfors.se

Se videon om fyren som stod i vägen

kolla detta!

<http://www.youtube.com/watch?v=x91iciAYcw0&feature=fvsv>

Kan Sölvesborgsmasterna räddas?

Kenneth Carnegård sände oss nedanstående intressanta information från Blekinge Läns Tidning / Sydöstran (Karlskrona) 2012-08-27:

Rittstams master kan bli kulturminne

SÖLVESBORG
Länsstyrelsen vill byggnadsminnesförklara den gamla mellanvägsstationen i Stiby. Något som markägaren och finansmannen Tonnie Rittstam protesterar emot.

- Jag har inget intresse av att byggnadsminnesförklara stationen som är belägen på min mark, konstaterar han kort.

Nu går byggnadsnämnden på samma linje som länsstyrelsen.

Stängdes av
Teracom har tidigare aviserat att de vill riva på Björknabben. Sändaren stängdes av i november 2010 och har inte använts sedan dess. Om sändaren förklaras som byggnads-historiskt minne så kan inte ägaren och markägaren göra sig av med den.

FAKTA
Sölvesborgs mellanvägsstation
✓ Stationen togs i drift 1985 och har varit Sveriges starkaste radiosändare
✓ Sändarens effekt var 600 kW, frekvens 1179 k Hz
✓ Fundamenten de står på är 18 meter i fyrkant och väger 700 ton vardera
✓ Masterna som själva utgör anten är 135 meter höga och väger cirka 70 ton vardera
✓ Dagtid kunde stationen höras av 15 miljoner lyssnare, nattetid av 165 miljoner

Redan i november i fjol väcktes frågan om att byggnadsminnesförklara masten.

Radioentusiast
Bakom förslaget står bland annat radioentusiasten Roy Sandgren i Malmö. Men förslaget om att byggnadsminnes förklara masterna kommer även från andra håll.
Han hoppas att man även bygger ett radiomu-

seum intill masten som kan locka turister till Listerlandet.

Inte ens sändaren i Motala som lades ned i november 1991 är i sådant skick att den är körbar.

Där finns sändaren kvar men antennen som hörde till är rivna. Alla andra sändare är skrotade och rivna.

KULTURHISTORISKT VÄRDE. Mellanvägsstationen 1179 kHz kan bli byggnadsminne. FOTO: CLAES JONSSON

JÖRGEN KLINTHAGE
jorgen.klinthage@sydostran.se

SÖLVESBORG
Länsstyrelsen vill byggnadsminnesförklara den gamla mellanvägsstationen i Stiby. Något som markägaren och finansmannen Tonnie Rittstam protesterar emot.

- Jag har inget intresse av att byggnadsminnesförklara stationen som är belägen på min mark, konstaterar han kort.

Nu går byggnadsnämnden på samma linje som länsstyrelsen.

Stängdes av
Teracom har tidigare aviserat att de vill riva på Björknabben. Sändaren stängdes av i november 2010 och har inte använts sedan dess. Om sändaren förklaras som byggnads-historiskt minne så kan inte ägaren och markägaren göra sig av med den.

FAKTA
Sölvesborgs mellanvägsstation
✓ Stationen togs i drift 1985 och har varit Sveriges starkaste radiosändare
✓ Sändarens effekt var 600 kW, frekvens 1179 k Hz
✓ Fundamenten de står på är 18 meter i fyrkant och väger 700 ton vardera
✓ Masterna som själva utgör anten är 135 meter höga och väger cirka 70 ton vardera
✓ Dagtid kunde stationen höras av 15 miljoner lyssnare, nattetid av 165 miljoner

Redan i november i fjol väcktes frågan om att byggnadsminnesförklara masten.

Radioentusiast
Bakom förslaget står bland annat radioentusiasten Roy Sandgren i Malmö. Men förslaget om att byggnadsminnes förklara masterna kommer även från andra håll.
Han hoppas att man även bygger ett radiomu-

seum intill masten som kan locka turister till Listerlandet.

Inte ens sändaren i Motala som lades ned i november 1991 är i sådant skick att den är körbar.

Där finns sändaren kvar men antennen som hörde till är rivna. Alla andra sändare är skrotade och rivna.

JÖRGEN KLINTHAGE
jorgen.klinthage@sydostran.se



Bild: Blekinge Läns Tidning

Avtalet ett mastigt klipp för Rittstam

Masterna i Björkenabben har slutat sända och kan komma att rivas. Men pengarna fortsätter att rulla in till markägaren Tonnie Rittstam. Han sitter på ett guldkontrakt och kan håva in en kvarts miljon om året i ytterligare 23 år. (Blekinge Läns Tidning / Sydöstran 2012-08-27)



Han tar kamp för masten

NOGERSUND
Radioamatören Kenneth Carnegård vill skapa opinion för att masten och rundradiostationen i Björkenabben inte rivas. Dessutom vill han skapa ett litet radiomuseum intill masten.

- Jag tycker inte att man ska underskatta mastens pr-värde för Sölvesborg och Blekinge. För radioamatörer runt om i världen är masten lika känd som Sweden Rock är för hårdrockare, säger Kenneth Carnegård, vice



SYDÖSTRAN 27 AUGUSTI

ordförande i föreningen Västra Blekinge sändaramatörer och själv radioa-

matör sedan 1976.

Han befarar att när det inte längre finns någon ekonomisk vinst i masten för markägaren så kommer den att rivas.

Kan rivas

I dag får markägaren Tonnie Rittstam ett ekonomiskt bidrag av Tera-com för att ha kvar masten på sin mark. Tera-com har tidigare velat skänka masten och sändarbyggnaden till markägaren, men ändrade sig. Då erbjöd i gengäld markägaren ett antal år i rabatt på

arrendet för att Tera-com skulle undvika rivning och skriva över ägandet av masterna till markägaren.

"Tragedi"

Kenneth Carnegård anser att det inte bara vore en stor tragedi för Sverige utan även en mycket stor förlust radiohistoriskt om masten skulle bli skrot.

Han hoppas att man inför ett temporärt rivningsförbud under tiden som man utreder frågan om att ge den ett kulturhistoriskt skydd.

På frågan om föreningen Blekinge sändaramatörer är villiga att köpa masten för en billig pengning, svarar Kenneth Carnegård:

- Vi har tyvärr varken pengar till att köpa eller underhålla masten.

Kenneth Carnegård anser att länsstyrelsen omedelbart borde påbörja en utredning för att kulturskydda anläggningen. Sändaren stängdes av i november 2010 och har inte använts sedan dess.

JÖRGEN KLINTHAGE

Artikel ur Sydöstran 2012-08-30

Kenneth Carnegård
sm7htp@gmail.com

Kalundborgs mellanvågsmast riven



Bild: Nordvestnyt

Lars Lindskog:

Man hade hoppats att Danmarks Radio åter skulle börja sända över mellanvåg på 1062 kHz igen med en ny, energieffektiv sändare på samma sätt som man har gjort på långvåg. Så blev det inte. Nu finns det snart ingen sändare i hela Norden som kan sända på mellanvåg trots att t.ex. nästan alla bilar har radiomottagare för mellanvåg. Det var en tråkig nyhet men vi får vara tacksamma mot DR att man åter börjat sända över Kalundborg långvåg på 245 kHz. Hoppas att man låter den sändaren vara igång en större del av dygnet så att den blir etablerad. Nu är detta Nordens enda långvågssändare.

Mer information om rivningen finner Du på:

<http://www.nordvestnyt.dk/artikel/161107:Kalundborg-Gisseloere-mast-vaeltede-uden-problemer>

Roy Sandgren, Malmö:

Nej det är en kvar i Tromsø på 153 kHz med 100 kW? En på 963 kHz i Pori, Finland aktiv med 600kW tidigt vid soluppgången och vid solnedgången för Radio China. Så har vi en som är intakt i Sverige, Sölvesborg på 1179kHz, som är till salu. Kalundborg långvåg på 243 kHz hörs långt in i Sverige.

Lars Lindskog:

Letar man efter Pori (=Björneborg) på sin radio skall man leta efter namnet Åbo på mellanvåg. Stationen ligger på 963 kHz alltså två kanaler under Göteborgs gamla frekvens på 981 KHz.

Radiomuseet har en Geocache!

Vad i all världen är en Geocache undrar Du kanske? Den kan liknas vid en fast kontrollskärm i orientering. För den som känner till Rävjakt med pejlmottagare är likheten större. Det är bara det att sändaren inte sitter i cachen utan i satelliter i rymden. Du använder en GPS-mottagare som tar emot signaler för att få fram riktningen till cachen. Du gör själv vägval för att komma fram till målet. GPS-en visar bara riktning och avstånd likt en pejlkompass. När Du väl är

nära rätt ställe vidtar nästa aktivitet, att hitta den mer eller mindre klurigt gömda

cachen. Sedan loggas träffen i en loggbok på stället och online via dator.

För att få reda på var en cache* är gömd (GPS koordinater) går man in på en speciell internetsite: <http://www.geocaching.com/> Det krävs registrering av nickname (alias) och password för att man ska få veta var cacharna ligger. Detta är helt gratis.

För att få tillgång till extratjänster kan man bli "Premium member" (ca 200 kr/år),

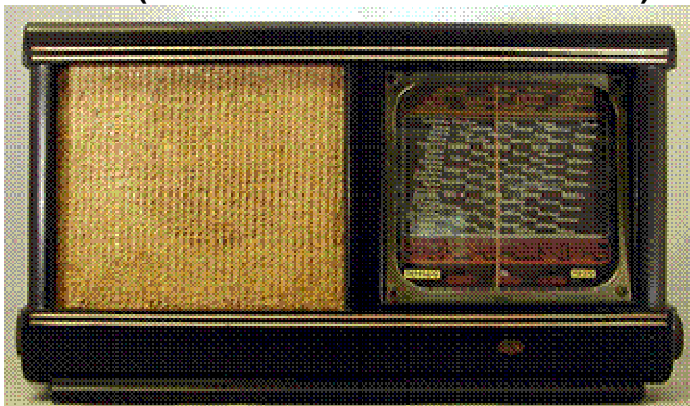
men detta är helt onödigt för den som bara vill pröva på. I hela världen finns för närvarande 1 868 131 cachar och mer än 5 miljoner utövare av sporten, som startade år 2000.

Alla cachar har information om graden av svårighet med 1 (lätt) till 5 (mycket svår) beträffande terräng och svårighet att hitta.

På www.geocaching.com finns mängder av information för den som vill veta mer bl.a. en två minuters instruktionsfilm.

Här kommer ett utdrag ur beskrivningen av Radiomuseets cache:

"MMT#3 (GOTHENBURG RADIO MUSEUM)



Now it is time for a museum for things that most of us have experienced. The main idea is to show the various applications of radio engineering, for example, broadcasting, amateur and maritime radio [click here](#)

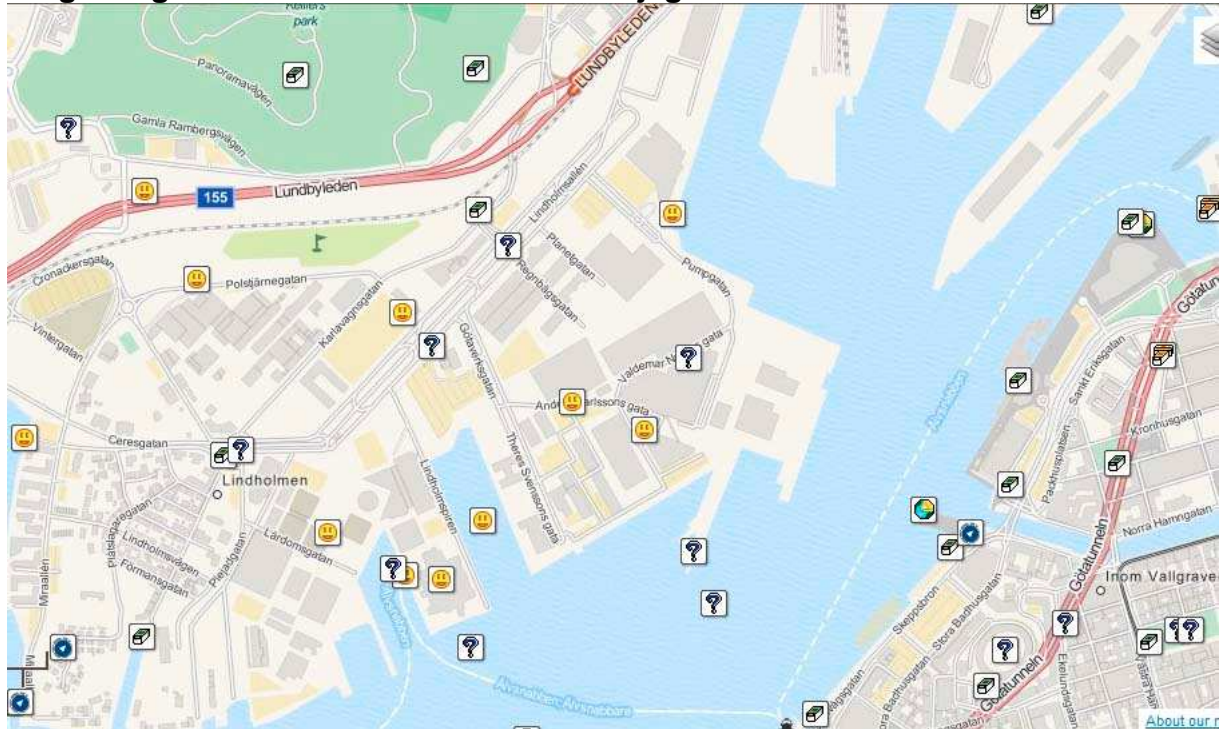
This small micro is placed close to the radio museum.

Opening hours check link above!

NEWS: No Admission fee to visit the museum during 2012 if you say that you just looged the cache Happy hunting “

Kan nämna för den radiointresserade att det finns cachar vid “Världsarvet Grimeton”, Onsala Rymdobservatorium, “Rörvik mottagarstation” m.fl.

**Nedan ses kartbilden runt radiomuseet.
De glada gubbarna markerar cachar som jag hittat.**



Vad är näst?

Just nu håller jag i samarbete med den som lagt ut museets cache (“j-annie”) och Nils Pihlgren på med att planera en cache för Göteborg radio vid Gnistängen. “j-annie” är en av Västsveriges mest namnkunniga cacheutläggare (2700 hittade och. 45 utlagda och aktiva). Håll utkik efter när denna cache blir aktiv!

Lennart Nilsson
odenback@telia.com

***Cacher" på franska = gömma undan (red.anm).**

Loppmarknad i oktober

Lördagen den 6 oktober blir det åter loppmarknad I trapphuset på Radiomuseet. Vi startar då på nytt efter vårt sommaruppehåll. Tanken är att vi i fortsättningen skall ha loppmarknader första lördagen i varje månad. Mer information om detta i oktobernumret av NFR.

AM-testen den 4 augusti 2012



Bild: Bertil Bengtsson

Nostalgistationen med Gelososändaren G222-TR (RM5574) till vänster och Gelosomottagaren G4/214 (RM5327) till höger.

Denna lördag hade Kenneth Wikberg och jag beslutat att vi skulle köra AM-testet från museets radiostation SK6RM. Nostalgistationens Gelososändare och mottagare användes vid detta tillfälle.

Testen började kl 09.00 och pågick till 11.00. Denna test har körts sedan ett tiotal år tillbaka, och brukar vara en trevlig test. Det gäller att få kontakt med så många stationer som möjligt. Kontakt med en portabel station ger extra poäng. Frekvensområde 3600 KHz – 3750 KHz och amplitudmodulation gäller.

Tyvärr är brusnivån i radiomuseet ganska hög, men vi använde oss av vår 80-meters loopantenn och lyckades få kontakt med 16 stationer under dessa två timmar. Vi körde med Geloso G222 sändaren som ger 50 watt bärvåg och har anod-skärmgallermodulation.

Som utrustning använder man även andra typer av utrustningar i samband med AM-tester, bl.a. Ra200, som är en militärradio från 60-70 talet. Även vissa japanska radioutrustningar brukar ha en AM-knapp som kan användas vid dessa tillfällen.

Hälsningar från oss som gjorde testen.

SM6DID Kenneth Wikberg

ken.doer@telia.com

SM6AAL Bertil Bengtsson

sm6aal@tele2.se

Facebook

Radiomuseets nyaste medium håller en levande och tät kontakt med sina besökare. Titta in Du också! Adressen är som vanligt:

<http://www.facebook.com/home.php?#/pages/Goteborg-Sweden/Radiomuseet/136495834874?ref=ts>

Man kan bli lurad av Windows

I samband med min korrekturläsning av förra numret av Nyheter från Radiomuseet utnyttjade jag mig som vanligt av Windows rättstavningsprogram.

I Bo Sörenssons fina artikel om Gustav Dalénmuseet i Stenstorp förekom ordet gasrörelsen. Detta ord hade Windows aldrig hört talas om utan föreslog i stället gayrörelsen som ju klingade modernare och mer aktuellt. Jag tryckte uppenbarligen av misstag på *ändra* och upptäckte inte förrän efter utskicket att det blev helt galet. I detta nummer ville Windows ändra Svenska Fyrsällskapet till Svenska Fryssällskapet. Det kan kanske stämma ibland men jag tror inte att man vill byta ut sitt namn. Tydligen måste man kontrollera stavningen extra noga *efter* att man har utnyttjat Windows "stavningshjälp".

Lars Lindskog

l.lindskog@hem.utfors.se

NfR finns för utskrift

Om Du vill printa ut Nyheter från Radiomuseet och få den i pappersformat är det bra att veta att nyhetsbladet finns lätt tillgängligt i PDF-format på medlemssidan på Radiomuseets hemsida. PDF-formatet är utskriftsvänligt, har korrekt radbrytning samt sidnumrering.

Nästa deadline för Nyheter från Radiomuseet är söndagen den 30 september.

Vidarebefordra gärna Nyheter från Radiomuseet till vänner och bekanta, om Du vill sprida kunskap om Radiomuseet och allt vi sysslar med här!

Skriv, ring eller meila Dina tankar och idéer inför Radiomuseets framtid. Kanske är det något som Du själv skulle vilja vara med och arbeta med. Välkommen även med bilder, kommentarer och inlägg både till Audionen och till Nyheter från Radiomuseet! Vi ser verkligen fram emot att få dessa!

Audionen

Sven Persson

sven.sm6ahu@telia.com

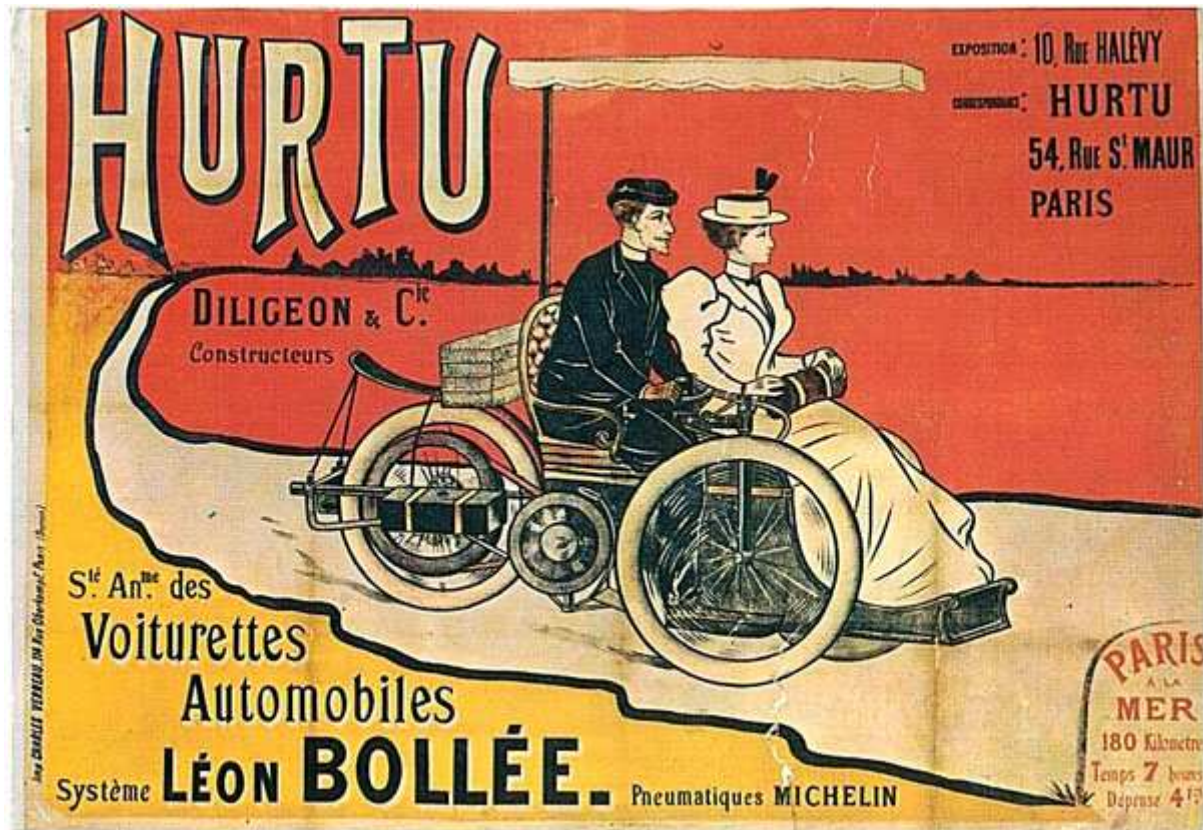
Nyheter från Radiomuseet

Lars Lindskog

l.lindskog@hem.utfors.se

klöka ord

"Hur skönt är det inte att slippa åka lokomobil varje dag när vi nu i stället kan göra en riktigt mjuk utfärd med vår nya lätta trehjuliga HURTU med luftfyllda gummihjul!"



"La Voiture Légerè"! En Léon Bollée Tricar från 1896:

Många fartfyllda hälsningar till alla våra läsare från
Radiohistoriska Föreningen i Västsverige